

Alergeny jsou určeny – co teď?

Metodou volby je zabránit kontaktu s alergenem. V případě, že se jedná o potravní alergii nebo alergii na blechy, je to relativně snadné. Opačně je tomu u alergie na pyl nebo roztoče. V případě sezónní charakteru alergie je možné využít na krátkou dobu (3 - 4 měsíce) léky, které zmírní klinické příznaky (tzv. symptomatická terapie). V přítomnosti celoročních potíží, tato metoda není vhodná, protože většina používaných léků vykazuje poměrně závažné nežádoucí účinky. Proto se v těchto případech doporučuje spíše alergen-specifická farmakoterapie (ASIT, desenzibilizace). Tuto formu terapie nelze využít při potravní alergii a alergii na bleší kousnutí.

Co je to alergen-specifická imunoterapie (desenzibilizace)?

Alergen-specifická imunoterapie následuje po provedení



alergologického testu. Na základě výsledků jsou pro vaši kočku připravovány individuální specifické roztoky, které obsahují malé množství určených alergenů. Tyto roztoky se aplikují pod kůži a postupně se zvyšuje koncentrace roztoků a prodlužují se intervaly aplikací.

Pro většinu pacientů má tato terapie za následek zvýšení tolerance k alergizujícím látkám, čímž se zvířata začnou opět cítit lépe ve svém původním prostředí. Zlepšení již po několika týdnech od zahájení desenzibilizace vykazuje asi 70% pacientů. Občas dochází až k úplnému vymizení příznaků. Vzhledem k tomu, že je alergie léčitelná, ale nevyléčitelná onemocnění, je někdy nez-

bytné dlouhodobé podávání desenzibilizačních roztoků. Ve vzácných případech se vyskytují nežádoucí účinky, které ale běžně v krátkém časovém horizontu vymizí. Jedním z takových projevů je zhoršení původních příznaků na počátku terapie.

Je nutné vědět, že alergie je celoživotně probíhající onemocnění, které může mít dědičný charakter a není vyléčitelné. Bez ohledu na typ zvolené terapie, je většinou nutné dodržovat ji po celý život zvířete. Pouze znalost konkrétních spouštěcích alergenů a jejich eliminace a/nebo alergen-specifická imunoterapie může vést k výraznému zlepšení kvality života vaší kočky.

Určením správné diagnózy a volbou vhodné terapie můžete společně se svým veterinárním lékařem dosáhnout optimální kvality života vašeho zvířete.

Informace o laboratoři

Název:	Laboklin GmbH
Sídlo:	Bad Kissingen, Německo
Rok založení:	1989
Pole působnosti:	Specializovaná veterinární laboratoř
Specializace:	Genetika a alergenodiagnostika
Region:	Evropa, Asie, Afrika
Tým:	Přes sto laboratorních specialistů
Vědecký výzkum:	Dědičné choroby u koček, psů a koní

Rychlý přehled

- Typy alergií a jejich spouštěče**
Alergie na bleší kousnutí
Atopický ekzém
Potravní alergie
Alergie na hmyz
- Jak poznat alergii?**
Holá místa, krusty, komplex eozinofilního granulomu, hluboké škrábance na hlavě a krku
- Nejčastější alergen**
Pyl, hmyz, blechy, roztoči, plísňe: atopie, krmné komponenty: potravní alergie.

S podporou Vašeho veterinárního lékaře



Alergie u koček

(Razítko)

Servis

Tuto a další informační brožury najdete na našich webových stránkách

www.laboklin.cz



97688 Bad Kissingen • Steubenstraße 4
Tel. +49-971/7 20 20 • Fax +49-971/6 85 46
e-mail: info@laboklin.de • www.laboklin.de



Laboklin Czech
MVDr. Kateřina Škorová
Tel: 730 105 024 • Email: czech@laboklin.de
www.laboklin.cz, www.labogen.cz



Alergie (=hypersenzitivita) je onemocnění, které se u koček může projevovat mnoha různými způsoby. Jedná se vlastně o přemrštěnou reakci imunitního systému, která může vést k rozmanitým klinickým projevům. U koček se projevuje většinou svěděním a změnami na kůži, ale jedním z projevů alergie může být i kočičí astma. Intenzita příznaků se také různí. Zatímco u některých koček vede pouze k drobným změnám, u jiných může vlivem alergie docházet k vážnému narušení kvality života zvířete.



- Potravní alergie (jedna nebo více složek krmiva) – kožní, ale často také gastrointestinální problémy (průjem, zvracení, zácpa apod.)
- Alergie na hmyz (různé druhy hmyzu) – kožní problémy, hlavně svědění

Typy alergií, jejich hlavní symptomy a vyvolávající příčiny

- Alergie na bleší kousnutí (bleší sliny) – vyvolává kožní problémy, zejména svědění
- Atopická dermatitida (=alergie na trávy, pylu rostlin, stromů, plísňe a roztoče) – vyvolává kožní problémy, svědění, ale také alergické kočičí astma



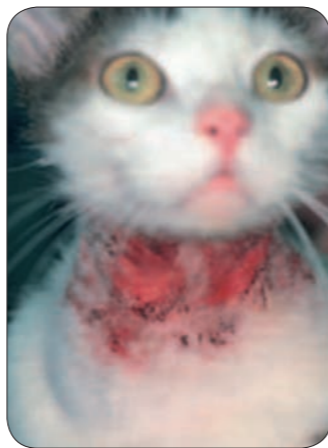
Jak poznat alergii u kočky?

U koček může potravní alergie vzniknout v jakémkoli věku a může být doprovázena intenzivním svěděním. Vzhledem k tomu, že kočky si svědivá místa intenzivněji olizují svým drsným jazykem během běžného čištění, může být různými způsoby postižena kůže na rozmanitých místech těla. Z toho důvodu, že se kočky snaží během škrábání nebyť pozorovány a schovávají se, nemusí jej majitel často



vůbec zpozorovat. Nicméně si nakonec všimá kožních lézí a chlupových chomáček na místech, kde zvíře lehává.

- Většinou se vylizaná místa vyskytují na bříše, nohách, zádech nebo jiných částech těla, v závislosti na tom, kam si kočka jazykem dosáhne (autoindukované alopecie). Na těchto místech se většinou vyskytuje holá a jinak zcela neporušená kůže.
- Odlišným projevem alergie může být tzv. „miliární dermatitida“, kterou majitel odhalí většinou během hlazení kočky a popisuje ji jako rozsev drobných stroupků po těle.
- Také tzv. „komplex eozinofilního granulomu“ může být následkem alergické reakce. Toto onemocnění se může projevovat např. jako vřed na pyscích („rodent ulcer“), plošnými lézemi (zejména eosinofilní plak na bříše) nebo pruhovými lézemi na zadních končetinách (lineární granulom) atd.



- U koček s potravní intolerancí můžeme občas pozorovat velmi hluboké škrábance na hlavě a v oblasti krku (automutilační exkoriace hlavy a krku). Kočky se mohou během takto intenzivního škrábání závažně zraňovat zejména zadními tlapkami. Úlevu jim někdy mohou poskytnout až bandáže zadních tlapek.



Hlavní alergeny a jejich výskyt

Alergie může mít dle charakteru vyvolávajícího faktoru různou intenzitu a sezónní charakter.

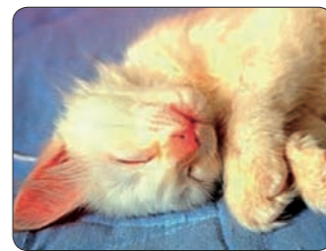
- Alergie na pyl a hmyz se vyskytuje především v teplých obdobích roku
- Alergie na bleší kousnutí můžeme pozorovat hlavně od jara do podzimu. I přesto, že na kočce nenalézáme žádné blechy, může se jednat o alergii na bleší kousnutí, kočky jsou totiž schopné blechy velmi efektivně vylizovat ze srsti
- Alergie na prach, plísně, roztoče a krmné složky mají obvykle celoroční charakter.

Pokud se jedná o alergii na roztoče, může docházet ke zhoršení příznaků, pokud spí kočka na posteli nebo na koberci, protože tam je nejvyšší koncentrace domácích roztočů. Krmné složky spouštějí alergickou reakci vždy po příjmu krmiva kočkou. Někdy se však může jednat o opožděnou reakci a příznaky se objeví až několik dní po přijetí alergizující složky. Změna příchuti nebo značky krmiva často nepřináší žádný efekt.

Důkladná analýza životních podmínek zvířete a způsobu jeho života je zásadním krokem v diagnostice alergií.

Jak vyloučit ostatní příčiny?

Vzhledem k tomu, že i jiná onemocnění mohou způsobovat svědění a kožní léze, bude se je na počátku váš veterinární



lékař snažit vyloučit pomocí cílených klinických a laboratorních testů. O druhu testů se lékař rozhoduje na základě lokalizace a vzhledu klinických změn. Může se jednat o stěry, seškraby nebo odběry vzorků chlupů pro vyloučení bakteriálních nebo plísňových onemocnění. Kožní stěry pro vyloučení parazitárních onemocnění nebo kožní biopsie bývají často odesílány do laboratoře. Některá onemocnění lze objasnit až pomocí krevních testů. Pokud jsou vyloučena ostatní onemocnění vedoucí ke svědivosti, bude váš veterinární lékař pokračovat v diagnostice alergií.

Co jsou to alergologické testy?

Existují v zásadě dva typy testů:

Kožní alergický test

Test je založen na aplikaci alergenů do kůže (pyl, roztoči...) a posouzení následných změn v místě vpichu.

Krevní alergický test/ sérologie

Některé alergie jsou typické vznikem protilátek v krvi. Tyto protilátky mohou být poté v krvi také detekovány. Proto váš veterinární lékař pravděpodobně odebere vašemu zvířeti vzorek krve.

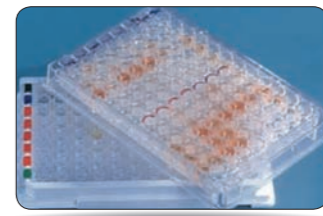


Žádný z těchto testů nelze použít univerzálně. Váš veterinární lékař vybere nejvhodnější vyšetřovací metodu pro vašeho mazlíčka.

Zvláštním případem je potravní alergie:

Potravní alergie je velmi obtížně diagnostikovatelné onemocnění. Důvodem je, že imunitní systém reaguje různými způsoby. Spolehlivým diagnostickým testem je tzv. „eliminační dieta“.

Nicméně tato metoda vyžaduje 100% spolupráci majitele. Nejen pro diagnózu, ale také pro



následnou terapii je nezbytné, aby bylo spolehlivě zabráněno příjmu jiného krmiva, než je předepsaná dieta. Což může být občas obtížné u zvířat, která se volně pohybují venku nebo pokud je v domácnosti více zvířat. Touto dietou, která je k dispozici u veterinárních lékařů (hypoalergenní nebo hydrolyzovaná dieta) nebo domácí vařenou dietou (s jejímž složením vám poradí veterinární lékař), musí



být zvířata výhradně krmena po dobu dvou až tří měsíců. Pokud během podávání diety vymizí klinické příznaky, byla pravděpodobně jedna nebo více složek původního krmiva příčinou potíží. Následně lze otestovat, zda bylo krmivo nebo některé jeho komponenty příčinou alergie jeho opětovným zařazením do krmné dávky zvířete (tzv. provokační test). V případě návratu symptomů je prokázána potravní alergie.

Pomocí krevního testu lze detekovat protilátky (IgE, IgG) proti jednotlivým složkám krmiva. Tento test může vašemu veterinárnímu lékaři napomoci zvolit vhodné potraviny v eliminační dietě. Je doporučeno použít pouze ty komponenty, které v testu vykazovaly negativní reakci obou testovaných typů protilátek. Existují však formy reakcí na potraviny, které nevyvolávají tvorbu protilátek. V takových případech vede ke stanovení diagnózy pouze využití eliminační diety.